

La demande d'emploi en mai 2020 en Auvergne-Rhône-Alpes

Avertissement : les évolutions d'un mois sur l'autre du nombre de demandeurs d'emploi sont souvent très volatiles et parfois difficiles à interpréter. C'est la raison pour laquelle il est généralement préférable de regarder les évolutions trimestrielles. Néanmoins, compte tenu du caractère inhabituel de la situation économique actuelle, les données mensuelles permettent de fournir des indications sur l'ampleur du choc en cours depuis mi-mars. Dans cette note, la Dares et Pôle emploi fournissent des précisions sur les principales évolutions intervenues en mai 2020.

Chiffres clés de la demande d'emploi (au 31 mai 2020)

La crise sanitaire liée à l'épidémie de la COVID-19 continue de produire des effets importants sur la demande d'emploi. Ainsi, **en mai**, le nombre de demandeurs d'emploi inscrits en catégorie A (475 260) a reculé (-4,5% ; - 22 390), sans compenser les hausses des deux mois précédents (+133 450). Les catégories B (80 260) et C (124 410) ont augmenté respectivement de 9,8% et 16%. Ce mois, une bascule de la catégorie A vers les catégories B et surtout C s'est opérée, avec la sortie du confinement (24 300 personnes concernées). Au total, le niveau des catégories A, B, C (679 930) est quasiment stable (+0,3% ; + 1 930) mais en hausse **sur un an** de 38 200 (+97 590 pour la seule catégorie A).

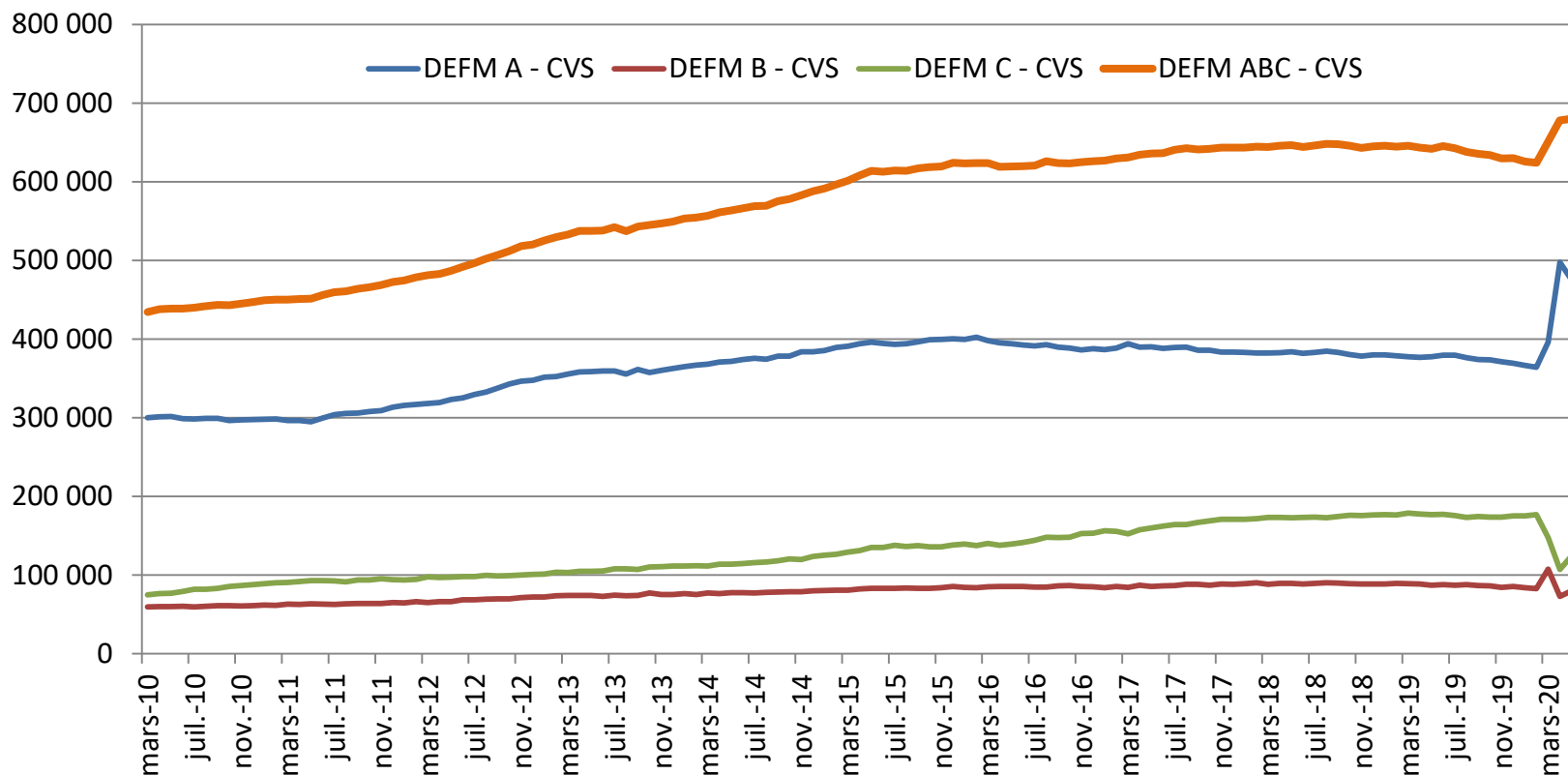
Sur les trois mois concernés par la confinement (mars, avril, mai), la catégorie A augmente de 30,5%, soit +111 060 personnes ; les activités réduites de courte durée (<78h) reculent (-3,2% et - 2 640), beaucoup plus faiblement que les activités longues (>78h) (-30%, -52 540). Au total, les catégories ABC augmentent de 9% (+ 55 880). Au final, mars a été marqué par une bascule des activités de la catégorie C vers la catégorie B, avril de la catégorie B vers la catégorie A et mai de la catégorie A vers les catégories C et surtout B.

Les inscriptions à Pôle emploi **en mai** ont été plutôt modérées (47 270) ; c'est le niveau le plus faible observé depuis au moins 20 ans. Les inscriptions suite à une fin de contrats courts sont en recul (-9 240). A noter la hausse des premières entrées (+ 1 070). Les ruptures conventionnelles et les licenciements économiques sont en recul, en lien probable avec le maintien des salariés en activité partielle. Sur un an, les inscriptions marquent le pas (-110 970).

Parallèlement, les sorties de Pôle emploi (42 760) sont plus nombreuses **ce mois** : +10 070. Les reprises d'emploi déclarées (+4 990) et les entrées en stage (+1 850) s'expliquent par la reprise progressive de l'activité.

Les catégories ABC suivent les mêmes mouvements dans les départements que la moyenne régionale avec des évolutions plus ou moins marquées, à l'exception de la Savoie et du Cantal. En Savoie, l'ensemble des catégories est en baisse notable et dans le Cantal, la catégorie A se stabilise.

Evolution mensuelle de la demande d'emploi en ARA par catégorie et pour l'ensemble ABC



Source : Pôle emploi – DARES – STMT – données arrêtées à fin mai 2020

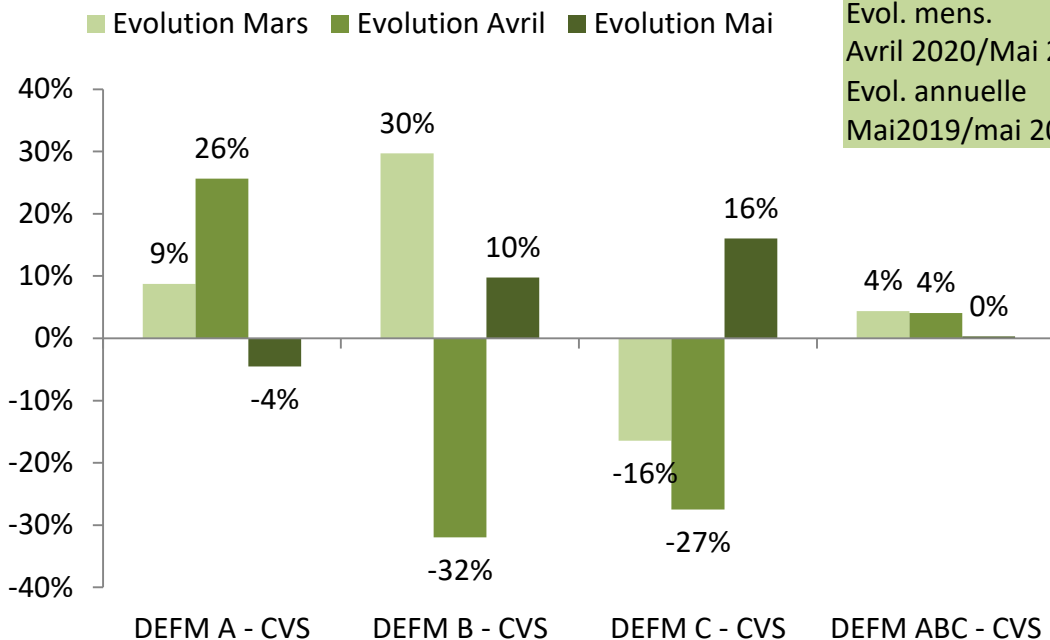
Données CVS : corrigé des variations saisonnières.

- catégorie A : demandeurs d'emploi tenus de rechercher un emploi, sans emploi

- catégorie B : demandeurs d'emploi tenus de rechercher un emploi, ayant exercé une activité réduite courte (de 78 heures ou moins sur un mois) ;

- catégorie C : demandeurs d'emploi tenus de rechercher un emploi, ayant exercé une activité réduite longue (de plus de 78 heures sur un du mois)

Recul de la catégorie A, hausse des catégories B et C



	Defm A - CVS	Defm B - CVS	Defm C - CVS	Defm ABC - CVS
mars-20	396 030	107 530	147 870	651 430
avr.-20	497 650	73 120	107 230	678 000
mai-20	475 260	80 260	124 410	679 930
Evol. mens. Avril 2020/Mai 2020	-22 390	+7 140	+17 180	+1 930
Evol. annuelle Mai2019/mai 2020	+97 590	-6 900	-52 490	+38 200

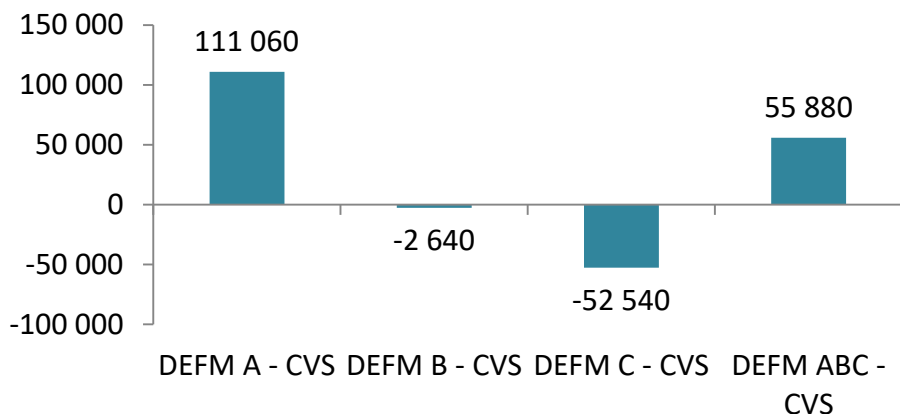
La bascule de la catégorie A vers les catégories B et surtout C (activités réduites) explique en grande partie les évolutions en mai, les chômeurs cumulant à nouveau un emploi et du chômage.

Pour mémoire, en mars, la bascule s'était opérée des activités réduites de longue durée (C) vers les activités réduites de courte durée (B) et en avril des activités de courte durée (B) vers la catégorie A (chômeurs sans emploi).

Source : Pôle emploi – DARES – STMT – données arrêtées à fin mai 2020
Données CVS : corrigées des variations saisonnières.

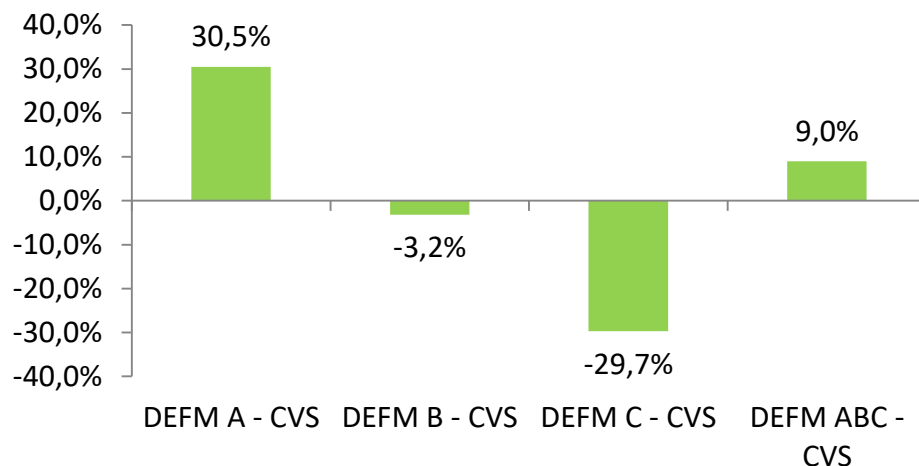
Hausse de la catégorie A sur les 3 mois du confinement recul des deux autres catégories, surtout la catégorie C

Evolution en volume du 1er mars au 31 mai



Au total depuis le 1^{er} mars, le nombre de demandeurs d'emploi toutes catégories (ABC) a cru de 55 880 personnes, la baisse des catégories B et C (-55 180) ne compensant pas la hausse de la catégorie A. En pourcentage, le nombre d'inscrits en catégories ABC a crû de 9% sur les 3 derniers mois.

Evolution en % du 1er mars au 31 mai



pôle emploi

Source : Pôle emploi – DARES – STMT – données arrêtées à fin mai 2020
Données CVS : corrigées des variations saisonnières.

DIRECCTE Auvergne-Rhône-Alpes
Direction Régionale des Entreprises, de la Concurrence,
de la Consommation, du Travail et de l'Emploi

**PRÉFET
DE LA RÉGION
AUVERGNE-
RHÔNE-ALPES**
*Liberté
Égalité
Fraternité*

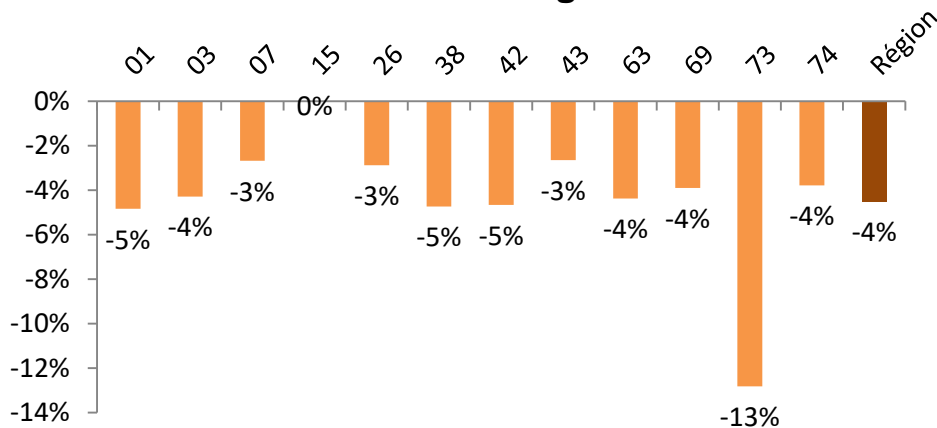
Volume et évolution mensuelle selon les catégories par département

Département	DEFM Cat A			DEFM Cat B			DEFM Cat C			DEFM Cat ABC		
	Nombre	Evolution Nombre	Evolution %	Nombre	Evolution Nombre	Evolution %	Nombre	Evolution Nombre	Evolution %	Nombre	Evolution Nombre	Evolution %
AIN	33 820	-1 720	-4,8%	5 580	+ 500	9,8%	8 990	+ 1 520	20,3%	48 390	+ 300	0,6%
ALLIER	20 760	-930	-4,3%	3 620	+ 610	20,3%	5 170	+ 500	10,7%	29 550	+ 180	0,6%
ARDECHE	22 130	-610	-2,7%	3 930	+ 370	10,4%	6 240	+ 600	10,6%	32 300	+ 360	1,1%
CANTAL	5 560	+ 0	0,0%	1 060	+ 130	14,0%	1 660	+ 90	5,7%	8 280	+ 220	2,7%
DROME	35 720	-1 060	-2,9%	6 580	+ 480	7,9%	10 370	+ 1 110	12,0%	52 670	+ 530	1,0%
ISERE	70 200	-3 490	-4,7%	12 150	+ 840	7,4%	18 860	+ 3 050	19,3%	101 210	+ 400	0,4%
LOIRE	45 110	-2 210	-4,7%	7 840	+ 760	10,7%	13 090	+ 1 790	15,8%	66 040	+ 340	0,5%
HAUTE-LOIRE	11 020	-300	-2,7%	2 240	+ 120	5,7%	4 070	+ 320	8,5%	17 330	+ 140	0,8%
PUY-DE-DOME	36 260	-1 660	-4,4%	6 810	+ 700	11,5%	11 070	+ 1 170	11,8%	54 140	+ 210	0,4%
RHONE	119 660	-4 860	-3,9%	19 430	+ 2 210	12,8%	27 120	+ 3 610	15,4%	166 210	+ 960	0,6%
SAVOIE	24 150	-3 550	-12,8%	4 210	-160	-3,7%	6 430	+ 1 170	22,2%	34 790	-2 540	-6,8%
HAUTE-SAVOIE	50 870	-2 000	-3,8%	6 810	+ 580	9,3%	11 340	+ 2 250	24,8%	69 020	+ 830	1,2%
AUVERGNE-RHONE-ALPES	475 260	-22 390	-4,5%	80 260	+ 7 140	9,8%	124 410	+ 17 180	16,0%	679 930	+ 1 930	0,3%

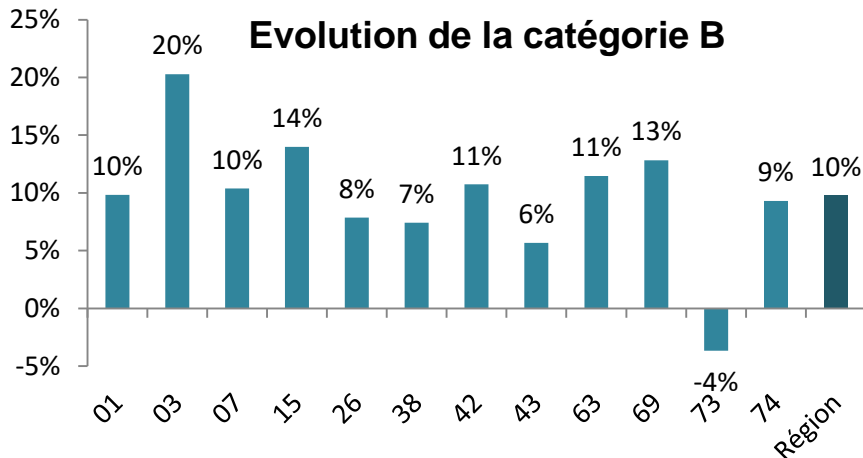
Source : Pôle Emploi-DARES, STMT, Traitements DARES - Données CVS-CJO
Données arrêtées à fin mai 2020

Evolutions départementales mensuelles

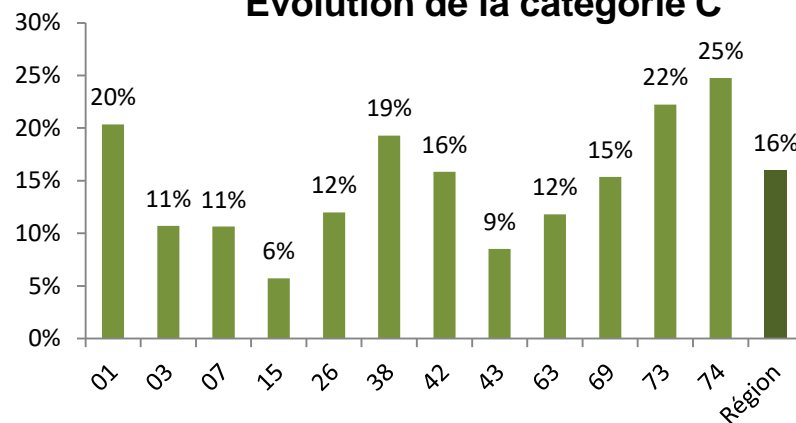
Evolution de la catégorie A



Evolution de la catégorie B



Evolution de la catégorie C



pôle emploi

Source : Pôle Emploi-DARES, STMT, Traitements DARES - Données CVS-CJO
Données arrêtées à fin mai 2020

DIRECCTE Auvergne-Rhône-Alpes
Direction Régionale des Entreprises, de la Concurrence,
de la Consommation, du Travail et de l'Emploi



**PRÉFET
DE LA RÉGION
AUVERGNE-
RHÔNE-ALPES**
*Liberté
Égalité
Fraternité*

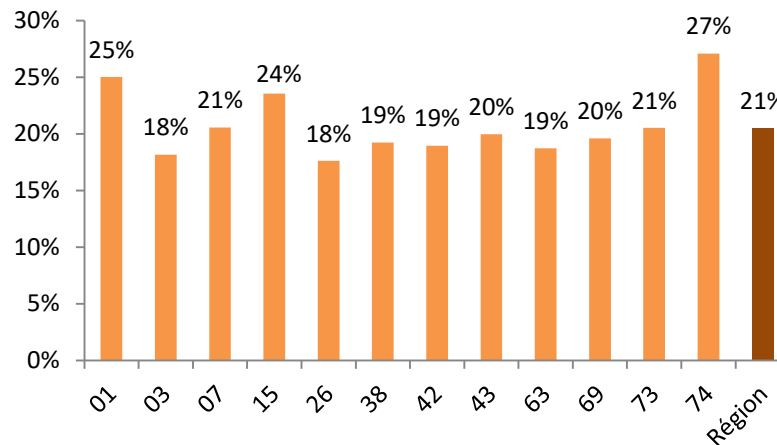
Volume et évolution annuelle selon les catégories par département

Département	DEFM Cat A			DEFM Cat B			DEFM Cat C			DEFM Cat ABC		
	Nombre	Evolution Nombre	Evolution %	Nombre	Evolution Nombre	Evolution %	Nombre	Evolution Nombre	Evolution %	Nombre	Evolution Nombre	Evolution %
AIN	33 820	8 460	25%	5 580	-110	-2%	8 990	-4 230	-47%	48 390	3 900	8%
ALLIER	20 760	3 770	18%	3 620	-260	-7%	5 170	-2 530	-49%	29 550	820	3%
ARDECHE	22 130	4 550	21%	3 930	-340	-9%	6 240	-2 770	-44%	32 300	1 190	4%
CANTAL	5 560	1 310	24%	1 060	-180	-17%	1 660	-810	-49%	8 280	260	3%
DROME	35 720	6 290	18%	6 580	-640	-10%	10 370	-4 120	-40%	52 670	1 340	3%
ISERE	70 200	13 490	19%	12 150	-1 060	-9%	18 860	-7 340	-39%	101 210	4 130	4%
LOIRE	45 110	8 550	19%	7 840	-730	-9%	13 090	-5 370	-41%	66 040	2 100	3%
HAUTE-LOIRE	11 020	2 200	20%	2 240	-160	-7%	4 070	-1 450	-36%	17 330	560	3%
PUY-DE-DOME	36 260	6 790	19%	6 810	-600	-9%	11 070	-4 470	-40%	54 140	1 430	3%
RHONE	119 660	23 450	20%	19 430	-1 650	-8%	27 120	-12 720	-47%	166 210	8 400	5%
SAVOIE	24 150	4 960	21%	4 210	-460	-11%	6 430	-1 980	-31%	34 790	1 910	5%
HAUTE-SAVOIE	50 870	13 770	27%	6 810	-710	-10%	11 340	-4 700	-41%	69 020	8 250	12%
AUVERGNE-RHONE-ALPES	475 260	97 590	21%	80 260	-6 900	-9%	124 410	-52 490	-42%	679 930	34 290	5%

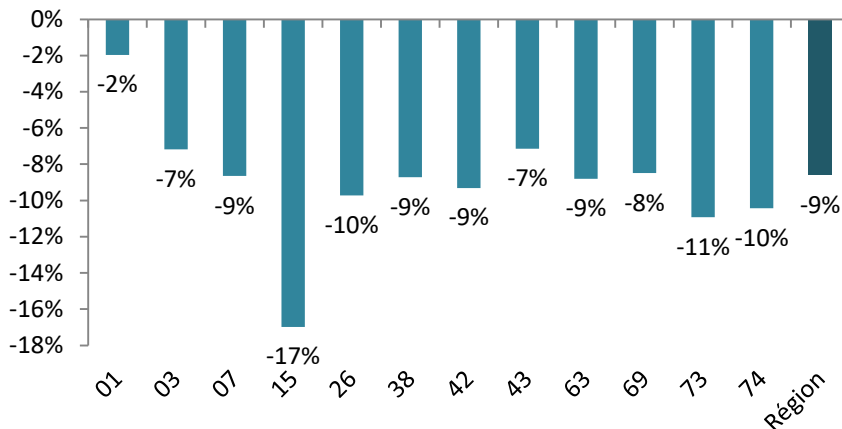
Source : Pôle Emploi-DARES, STMT, Traitements DARES - Données CVS-CJO
Données arrêtées à fin mai 2020

Evolutions départementales annuelles

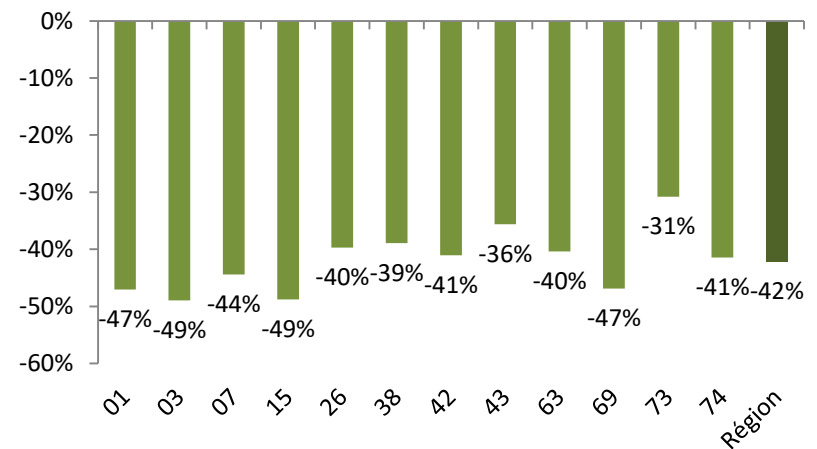
Evolution de la catégorie A



Evolution de la catégorie B



Evolution de la catégorie C



Source : Pôle Emploi-DARES, STMT, Traitements DARES - Données CVS-CJO
Données arrêtées à fin avril 2020

pôle emploi

DIRECCTE Auvergne-Rhône-Alpes
Direction Régionale des Entreprises, de la Concurrence,
de la Consommation, du Travail et de l'Emploi

**PRÉFET
DE LA RÉGION
AUVERGNE-
RHÔNE-ALPES**
*Liberté
Égalité
Fraternité*

En mai, recul de la plupart des motifs d'inscription à Pôle emploi en ARA



	Nombre	Evolution mensuelle	Evolution annuelle
Fin CDD	13 000	-4 520	-1 040
fin de mission d'intérim	4 180	-4 720	-8 760
démission	2 400	-1 300	-4 940
Rupture Conventionnelle	2 700	-1 450	-7 330
Licenciement économique	1 360	-150	-2 470
autre licenciement	3 250	-650	-7 930
1ère entrée	2 890	+1 070	-6 550
Reprise Activité	5 520	+380	-16 040
Réinscription rapide	5 060	-990	-4 240
Autres cas	2 900	-140	-6 570
Inconnu	4 010	-730	-8 980
Total	47 270	-13 200	-110 970

Les fins de contrats courts (CDD et l'intérim) sont en recul en mai parmi les motifs d'inscription à Pôle emploi, symptôme de la reprise progressive de l'activité économique.

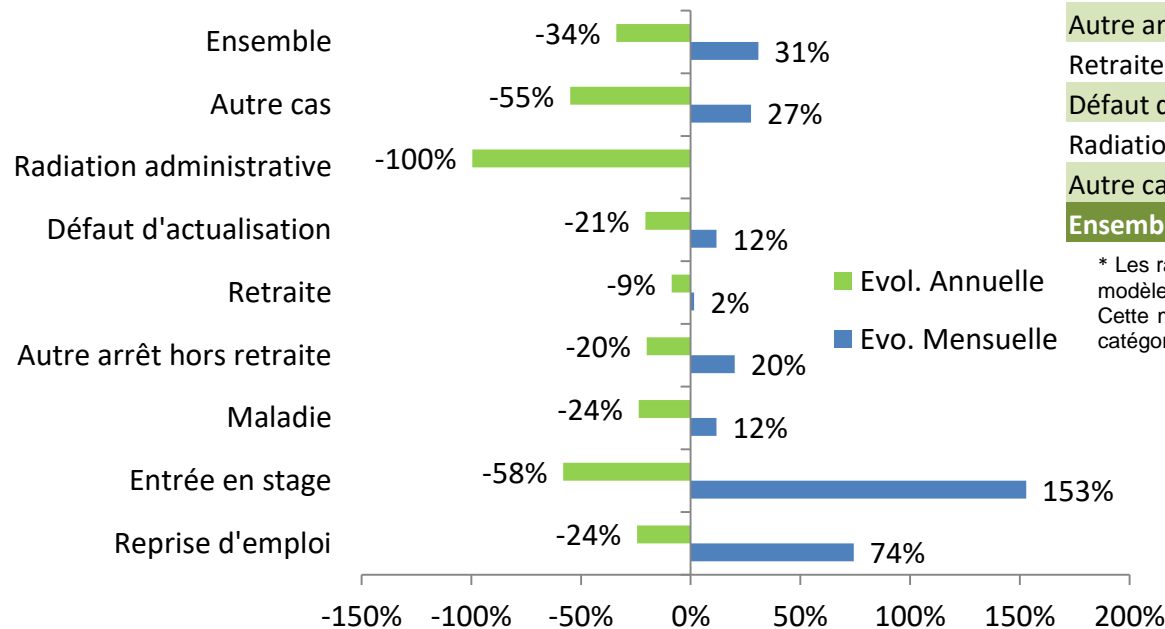
A noter les inscriptions pour les primo-entrants, avec la fin de la scolarité.

Source : Pôle emploi – DARES – STMT – données arrêtées à fin mai 2020. Données CVS : corrigées des variations saisonnières.

Augmentation des sorties en mai

Motifs de sortie	Nombre	Evolution mensuelle	Evolution annuelle
Reprise d'emploi	11 710	4 990	-3 790
Entrée en stage	3 060	1 850	-4 240
Maladie	2 480	260	-770
Autre arrêt hors retraite	1 440	240	-360
Retraite	630	10	-60
Défaut d'actualisation	21 330	2 250	-5 560
Radiation administrative*	-	-	-4 580
Autre cas	2 090	450	-2 550
Ensemble	42 760	10 070	-21 910

* Les radiations administratives étant quasiment nulles en avril et mai 2020, le modèle de correction des variations saisonnières sur ce motif a été adapté. Cette modification entraîne des révisions de faible amplitude des sorties des catégories A, B, C de Pôle emploi par motif.



Les perspectives d'emploi et de stages en mai se sont confirmées par l'augmentation des sorties de Pôle emploi suite à ces deux motifs.

Source : Pôle emploi – DARES – STMT – données arrêtées à fin mai 2020. Données CVS : corrigées des variations saisonnières.